

NIEUWE NORMALISATIESTRUCTUUR LASTECHNIEK

ZEVEN SUBCOMMISSIES

Binnen het kader van de omvorming van het BIN naar het NBN werd de structuur volledig veranderd. Het BIL is door het NBN aangesteld als sectorale operator voor het lassen en werkte een structuur uit die uitgaat van zeven subcommissies. We verduidelijken deze in het schema dat u hieronder vindt. We merken hierbij nog op dat de inbreng uit verschillende industrietakken uiterst belangrijk is voor de toekomstige ontwikkeling van lasnormen. Lidmaatschap van een of meerdere subcommissies brengt trouwens interessante voordelen met zich mee.

Door ing. Jürgen Feyaerts (BIL)

BIN WORDT NBN

Begin 2007 is het Belgisch Instituut voor normalisatie (BIN) omgevormd tot het Bureau voor normalisatie (NBN).

Decentralisatie

Dit houdt echter niet enkel een naamsverandering in. Ook de structuur is volledig veranderd. Daar waar het NBN vroeger de normalisatieactiviteiten op Europees (CEN, CENELEC,

ETSI) en internationaal (ISO, IEC, ITU) niveau zelf organiseerde in de zogenaamde spiegelcommissies, vindt er nu een decentralisatie plaats.

Gevolgen

Deze decentralisatie impliceert dat door het NBN voor elk technisch domein een 'sectorale operator' aangesteld wordt die de normalisatieactiviteiten binnen dit domein moet coördineren en stimuleren.

ROL BIL

Het Belgisch Instituut voor Lastechniek (BIL) is door het NBN aangesteld als sectorale operator voor het lassen en vertegenwoordigt het Belgisch standpunt in de commissies CEN/TC 121 op Europees niveau en ISO/TC 44 op internationaal niveau.

STRUCTUUR MET ZEVEN SUBCOMMISSIES

In die hoedanigheid heeft het BIL een structuur uitgewerkt die uitgaat van zeven subcommissies (cfr. onderstaande boomstructuur). Elk van deze subcommissies behandelt een specifiek domein van de lastechniek. De subcommissies worden voorgezeten door een voorzitter die eventueel wordt bijgestaan door een secretaris.

Werking

De belangrijkste activiteit die binnen deze subcommissies wordt verwezenlijkt is het analyseren, evalueren en eventueel bijsturen van ontwerp-normen.

Het gegenereerde Belgische standpunt, met eventuele opmerkingen, wordt dan overgemaakt aan het NBN die dit standpunt vervolgens verdedigt in de Technische Commissies op Europees en internationaal niveau.

BELANG INBRENG DIVERSE INDUSTRIETAKKEN

Lasnormen

Uiteraard heeft de nieuwe aanpak via sectorale operator-lassen met een aantal subcommissies geen kans op slagen zonder uw input. De inbreng uit verschillende industrietakken is uiterst belangrijk voor de toekomstige ontwikkeling van lasnormen.

Voordelen

Door lid te worden van een of meerdere subcommissies krijgt men de mogelijkheid om het Belgische standpunt op een actieve manier mee te kunnen bepalen. Bovendien is men niet alleen nauw betrokken bij de Europese en internationale normalisering, maar is men ook op de hoogte van de ontwikkeling van

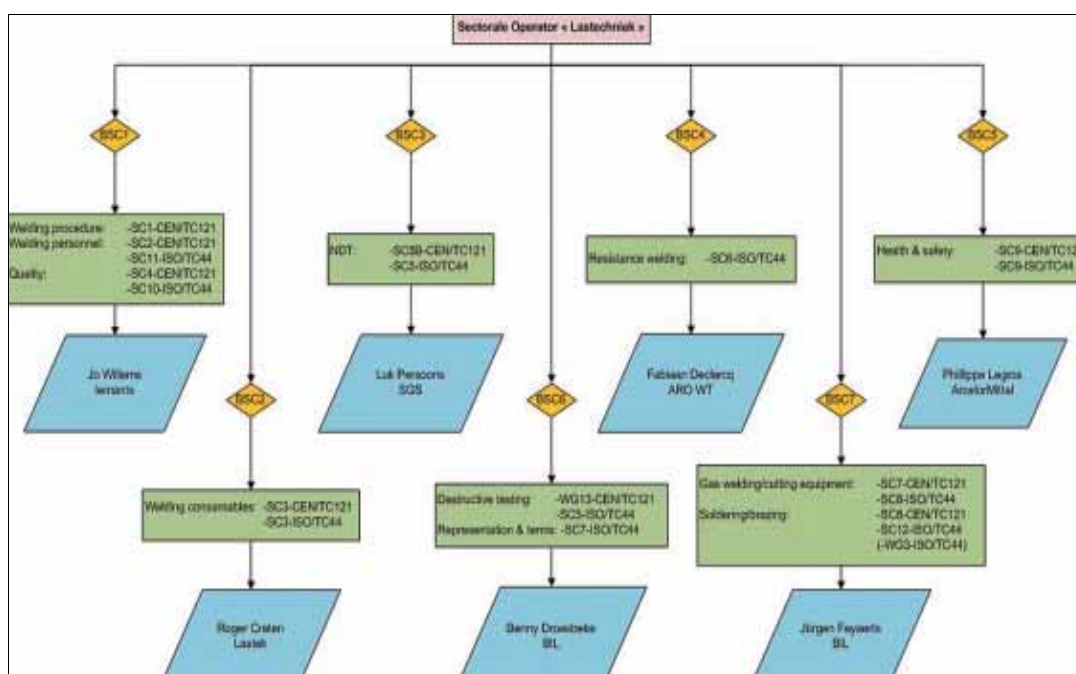
DE INBRENG UIT VERSCHILLENDE INDUSTRIETAKKEN IS UITERST BELANGRIJK VOOR DE TOEKOMSTIGE ONTWIKKELING VAN LASNORMEN

nieuwe normen, gelegen in zijn vakgebied. Op deze manier kan in een heel vroeg stadium zicht gekregen worden op de normering waar men in de toekomst mee te maken zal hebben.

Deelname

Wie wenst deel te nemen aan deze vernieuwde normalisatiestructuur en aldus wil zetelen in een of meerdere subcommissies, kan zich registreren op de site van het Belgisch Instituut voor lastechniek. Deelname aan een of meerdere subcommissies is volledig kosteloos. Bovendien krijgt men de normdocumenten via elektronische weg en zal de overige communicatie eveneens zo veel mogelijk elektronisch verlopen. Er wordt gestreefd om het aantal vergaderingen met de subcommissies tot een strikt minimum (tweetal) per jaar te beperken. □

Meer informatie kan op aanvraag bekomen worden.



In haar hoedanigheid van sectorale operator voor het lassen en vertegenwoordiger van de CEN/TC 121 op Europees niveau en ISO/TC 44 op internationaal niveau werkte het BIL een structuur uit die uitgaat van zeven subcommissies die een specifiek domein behandelen van de lastechniek